

La Halle datant de 1266, restaurée en 1876 et classée aux MH en 1977

Maison en pan de bois du XVe - XVIe s.

Maison à 1 encorbellement.
Façade enduite en pan de bois avec RDC maçonnerie en pierre et grandes baies qui accueillait sûrement des magasins. Les baies sont alignées horizontalement sur 2 niveaux et 3 travées verticales.

Maison maçonnée du XVe - XVIe s.

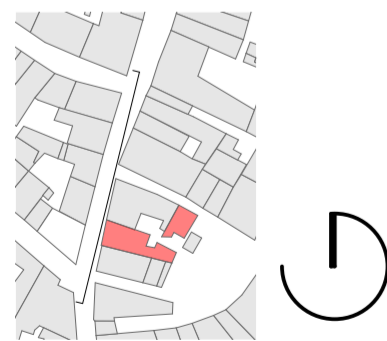
Maison à 1 encorbellement.
Façade enduite en maçonnerie avec RDC en pierre et grandes ouvertures qui accueillait sûrement des magasins. Ici, l'une d'elle a été fermée. Les baies sont alignées horizontalement sur 2 niveaux et seulement sur une travée verticale.

Vestige (XVIIIe s.) Maison en pan de bois du XVIIIe - XIXe s.

Maison à 1 encorbellement.
Façade enduite en pan de bois avec RDC maçonnerie en pierre et grandes baies qui accueillait sûrement des magasins. Les baies sont alignées horizontalement sur 2 niveaux et 2 travées verticales.

Vestige (XVIIIe s.) Maison en pan de bois du XVIIIe - XIXe s.

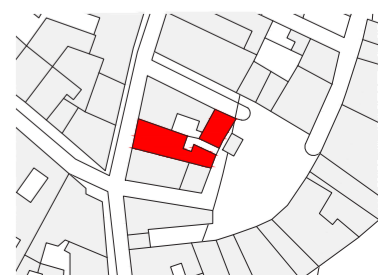
Maison à 1 encorbellement sur un seul niveau. Façade en pan de bois et remplissage en briques visibles qui créent des motifs. RDC maçonnerie en pierre qui accueillait sûrement un magasin. Les baies sont alignées horizontalement



PLAN MASSE - 1/2000



LA MAISON DANS SON CONTEXTE		Les typologies des façades - Rue Jean Jaurès	1/100
ENSA TOULOUSE S7-S9 Patrimoine en Projet	Mme Savitri JALAIS Mme Nieves SANCHEZ	Arghavan BESARATI - Pauline BIROS	26/11/2020



FAÇADE AU 1/100



Maison maçonnée du XIXe s.

Maison maçonnée en moellon de pierre et galet et enduite à la chaux. RDC qui accueillait sûrement un magasin. La fenêtre gauche au semble plus récente. Les baies sont alignées horizontalement et verticalement sur 2 niveaux et 4 travées verticales.

Maison en pan de bois du XVe - XVIe s.

Maison à 1 encorbellement. Façade enduite en pan de bois avec RDC maçonné en pierre et grandes baies qui accueillait sûrement un magasin. Les baies sont alignées horizontalement sur 2 niveaux mais ne sont pas alignées verticalement.

Maison maçonnée du XIXe s.

Maison maçonnée en moellon de pierre et galet et enduite à la chaux. Le RDC accueillait un magasin et avant, des habitations. Les baies sont alignées horizontalement sur 2 niveaux mais pas verticalement. On suppose alors que le R+2 est plus récent.

Maison maçonnée du XIXe s.

Maison maçonnée en moellon de pierre et galet et enduite à la chaux. Maison à 1 encorbellement donnant sur la Rue du Marché

Maison en pan de bois du XVe - XVIe s.

Maison en pan de bois à double encorbellement. Façade enduite avec RDC maçonné en pierre et grandes ouvertures. Les baies sont alignées horizontalement et verticalement sur 2 niveaux.



PLAN MASSE AU 1/2000



LA MAISON DANS SON CONTEXTE

Les typologies des façades - Rue Jean Jaurès

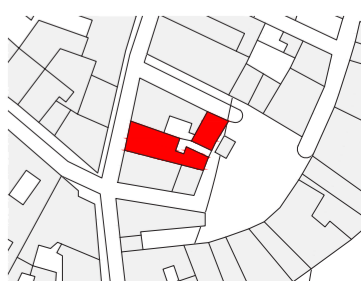
1/100

ENSA TOULOUSE
S7-S9 Patrimoine en Projet

Mme Savitri JALAI
Mme Nieves SANCHEZ

Arghavan BESARATI - Pauline BIROS

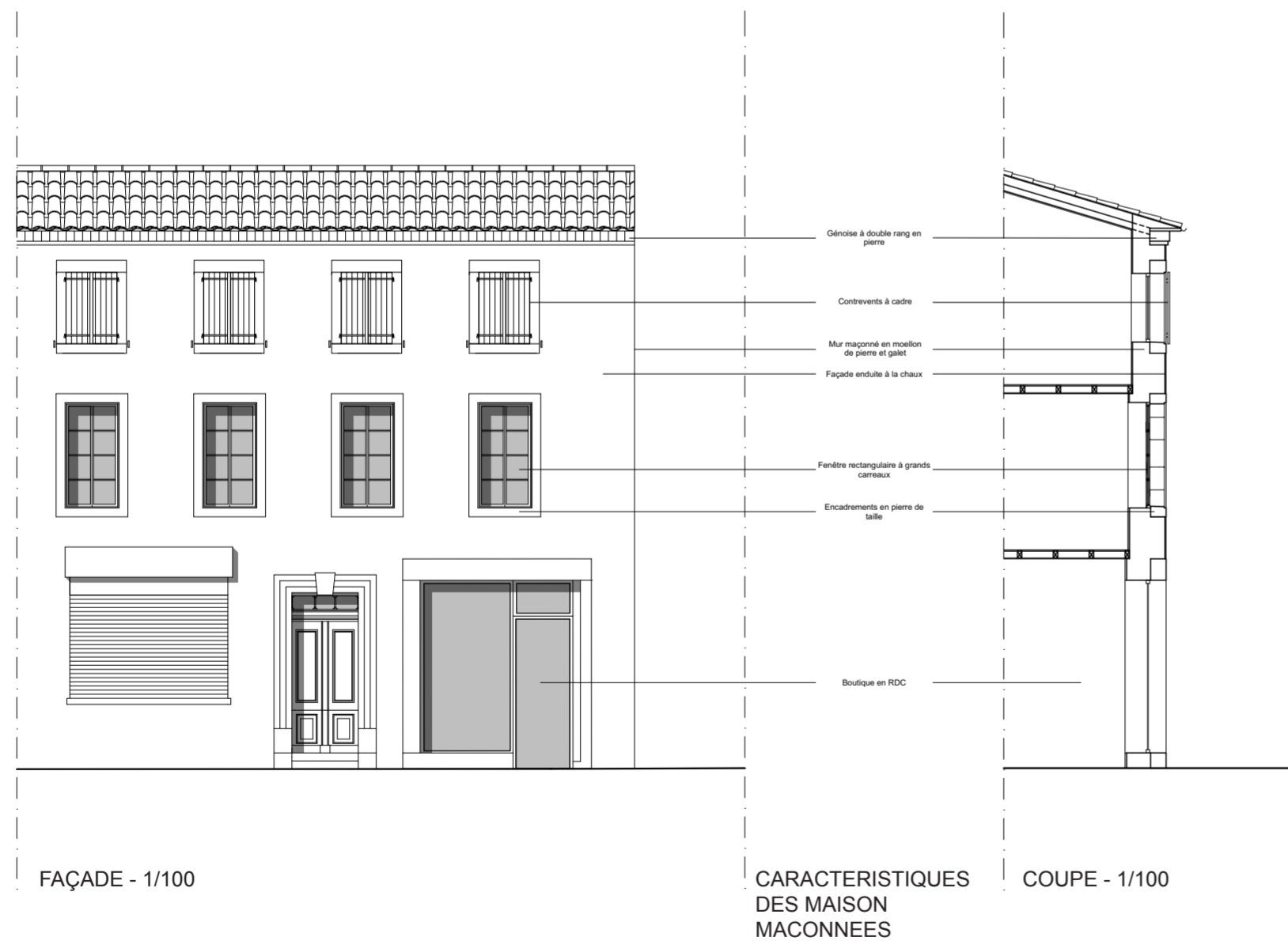
26/11/2020



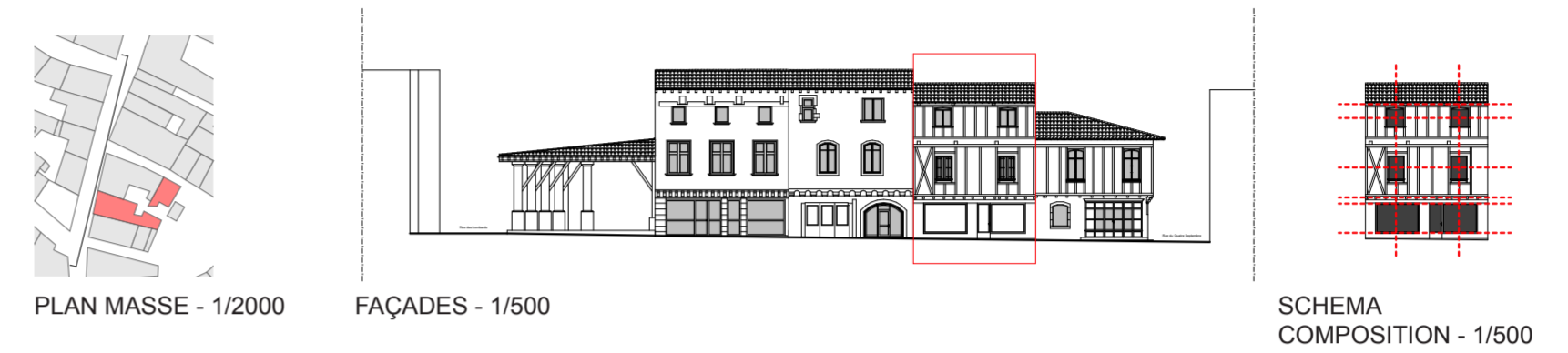
Un exemple de maison maçonnée Maison XIXe s.



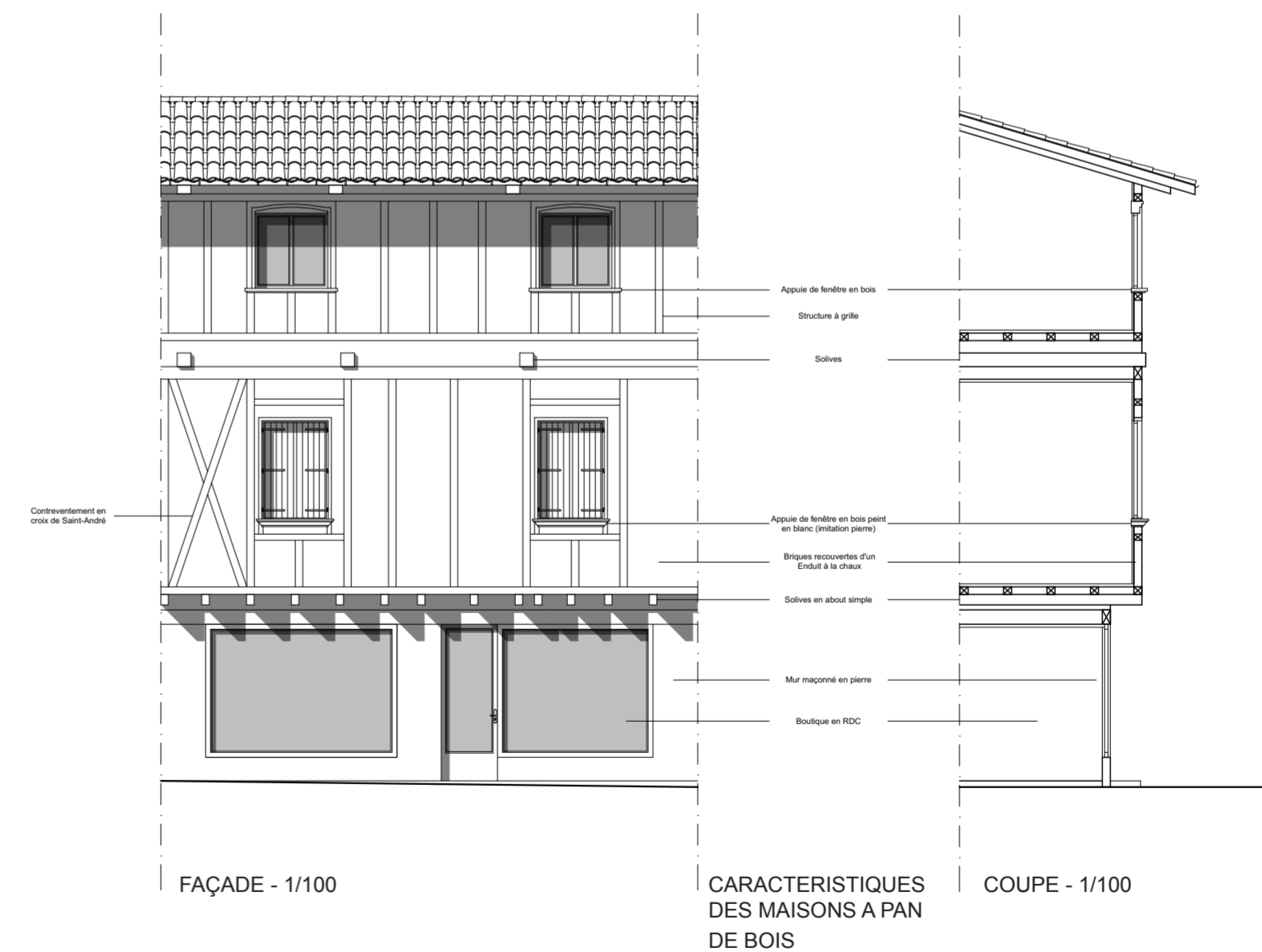
Ces constructions sont nombreuses dans la ville et autour de la maison. Celle-ci, située au 13 Rue Jean Jaurès présente plusieurs caractéristiques du XIXème siècle. Elle est maçonnée en moellon de pierre et galet et enduite à la chaux. Sous le toit en tuiles canal nous trouvons une génoise à double rang en pierre. Les fenêtres sont rectangulaires à grands carreaux avec des encadrements en pierre de taille et des contrevents à cadre. À cette période, un soin tout particulier était apporté aux portes, comme nous pouvons le voir ici ou sur notre maison, avec un seuil en granite, car il est plus résistant que le calcaire. Dans les façades du XIXème siècle, on se trouve face à une recherche de régularité et à une volonté de composer la façade, avec des percements organisés en travées. Ici, nous avons quatre travées régulières, les baies sont alignées horizontalement et verticalement.



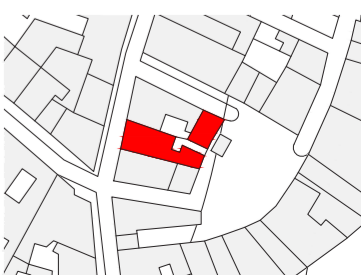
Un exemple de maison à pan de bois Vestige d'une maison XVIIIe s.

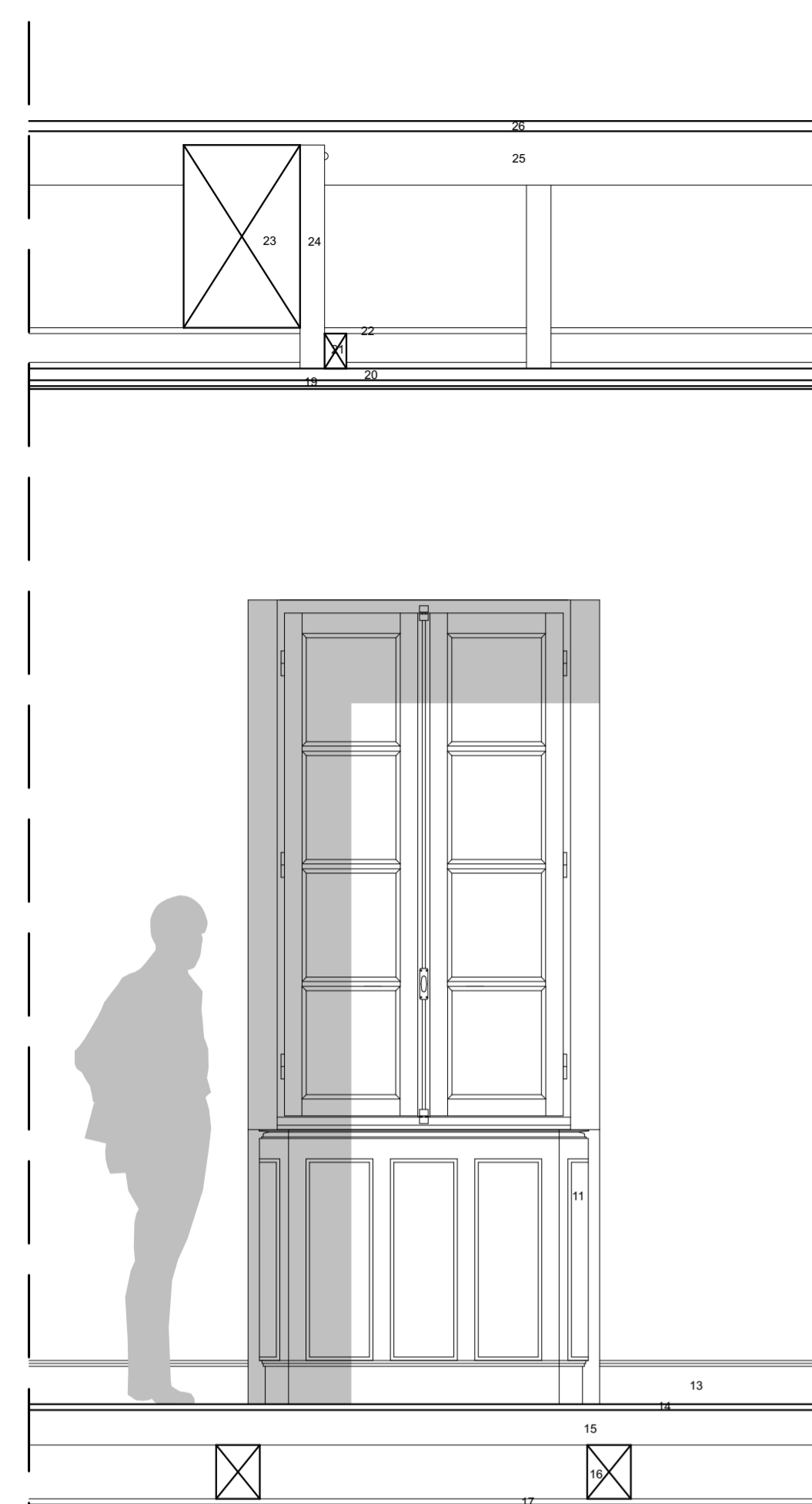


Ces constructions sont nombreuses dans la ville et autour de la maison même si beaucoup d'entre elles ont fortement été remaniées au cours des siècles. Les maisons à pan de bois du XVIIe ont un rez-de-chaussée systématiquement maçonné. C'est le cas ici, au 12 Rue Jean Jaurès où nous sommes en présence d'un vestige de maison en pan de bois du XVIIIe, en pierre au rez-de-chaussée et en pan de bois sur les deux niveaux du dessus. Le plus souvent, le pan de bois des étages n'est plus qu'à un seul encorbellement comme c'est le cas ici avec des solives en abouts simples. La structure des pans de bois s'inscrit dans la continuité de celle des maisons médiévales avec un contreventement par des croix de Saint-André. La structure dite à grille avec des poteaux resserrés apparaît et se développe. Les hourdis de remplissage sont toujours bâtis en brique foraine et forment des motifs comme c'est le cas de la maison de droite. Ici, la brique est recouverte d'un enduit à la chaux. Comme pour les édifices à pan de bois de la période précédente il est difficile de savoir si la structure bois et le hourdis de remplissage étaient apparents ou masqués par un enduit. La composition de la façade sur rue s'inscrit dans une recherche de régularité (organisation selon des axes verticaux et horizontaux). Cette maison est caractéristique des maisons à pan de bois des XVIIe - XVIIIe siècle.

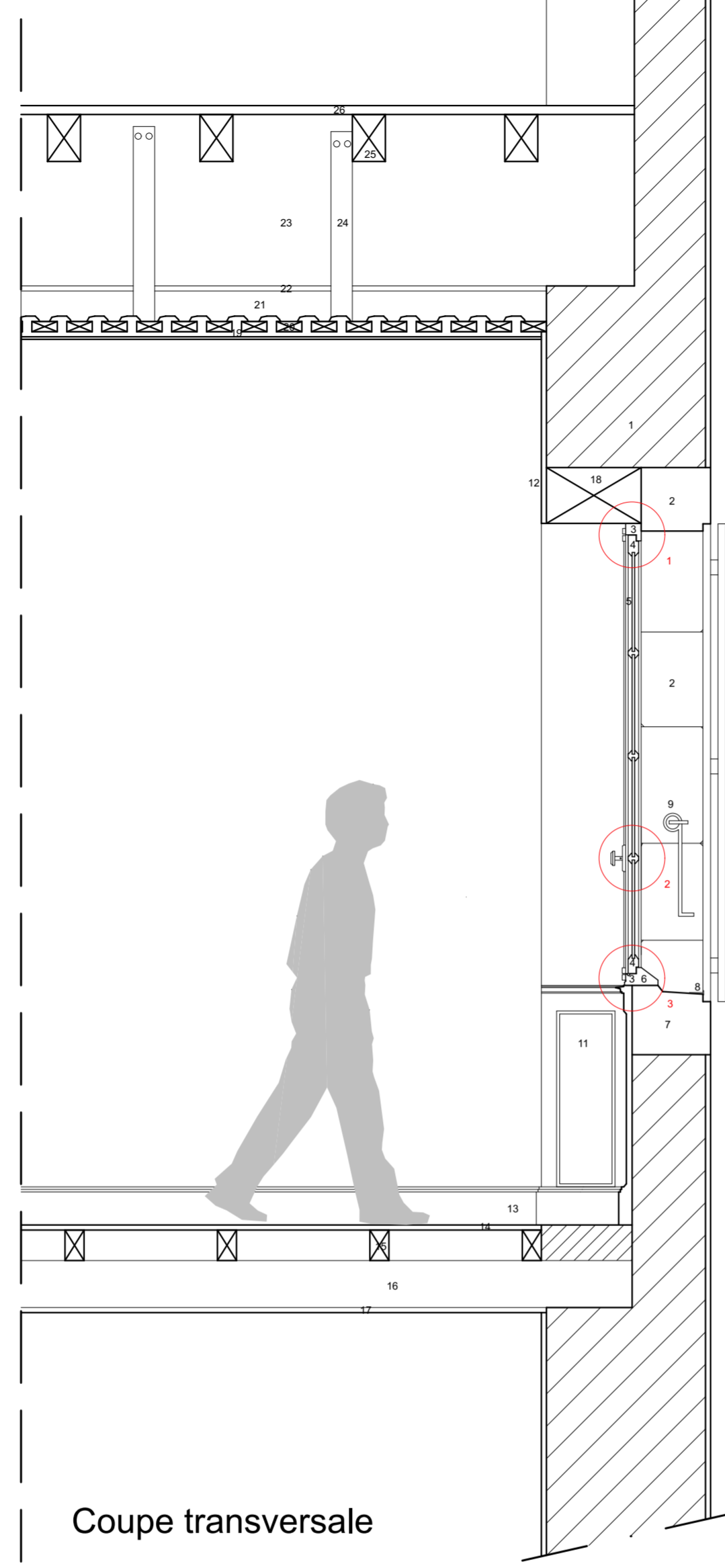


LA MAISON DANS SON CONTEXTE		Les typologies des façades - Rue Jean Jaurès	1/100
ENSA TOULOUSE S7-S9 Patrimoine en Projet	Mme Savitri JALAI Mme Nieves SANCHEZ	Arghavan BESARATI - Pauline BIROS	26/11/2020

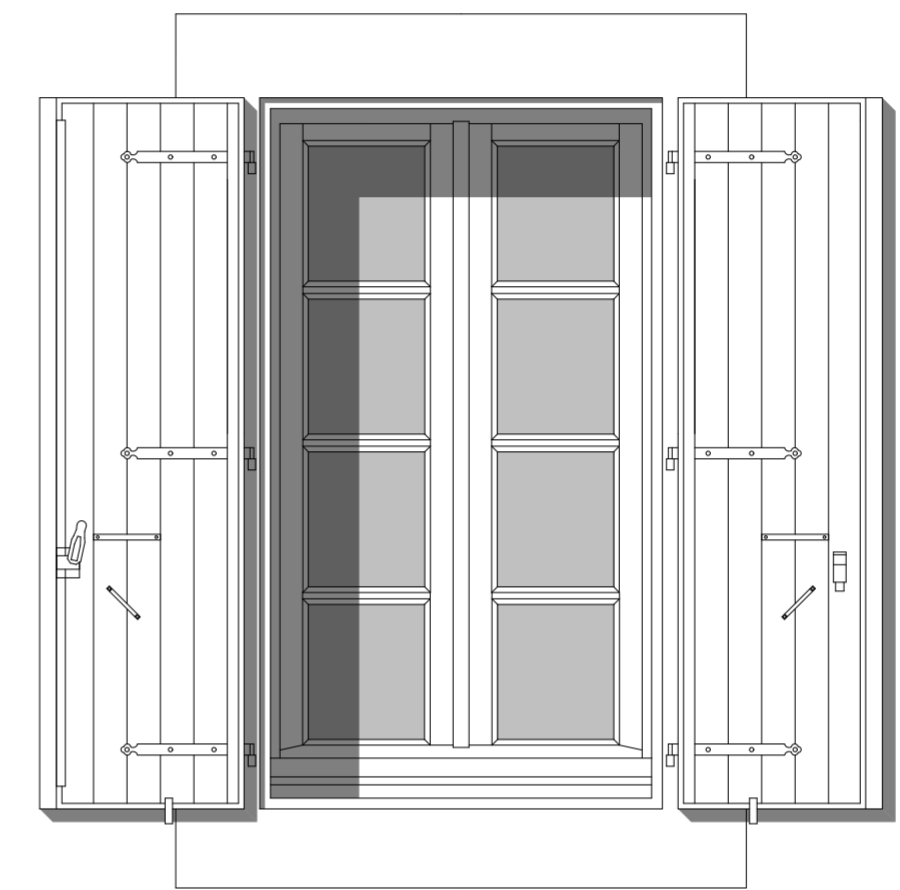




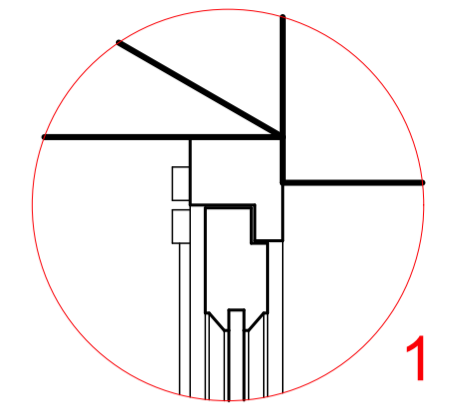
Coupe / Elévation intérieure



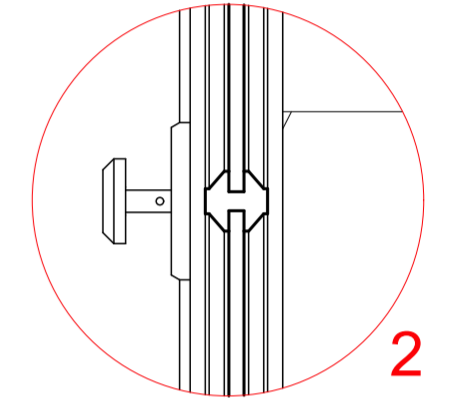
Coupe transversale



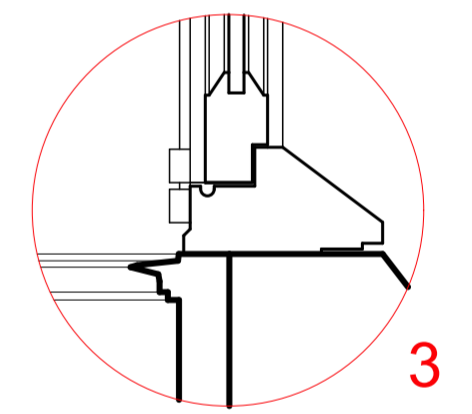
Elévation extérieure



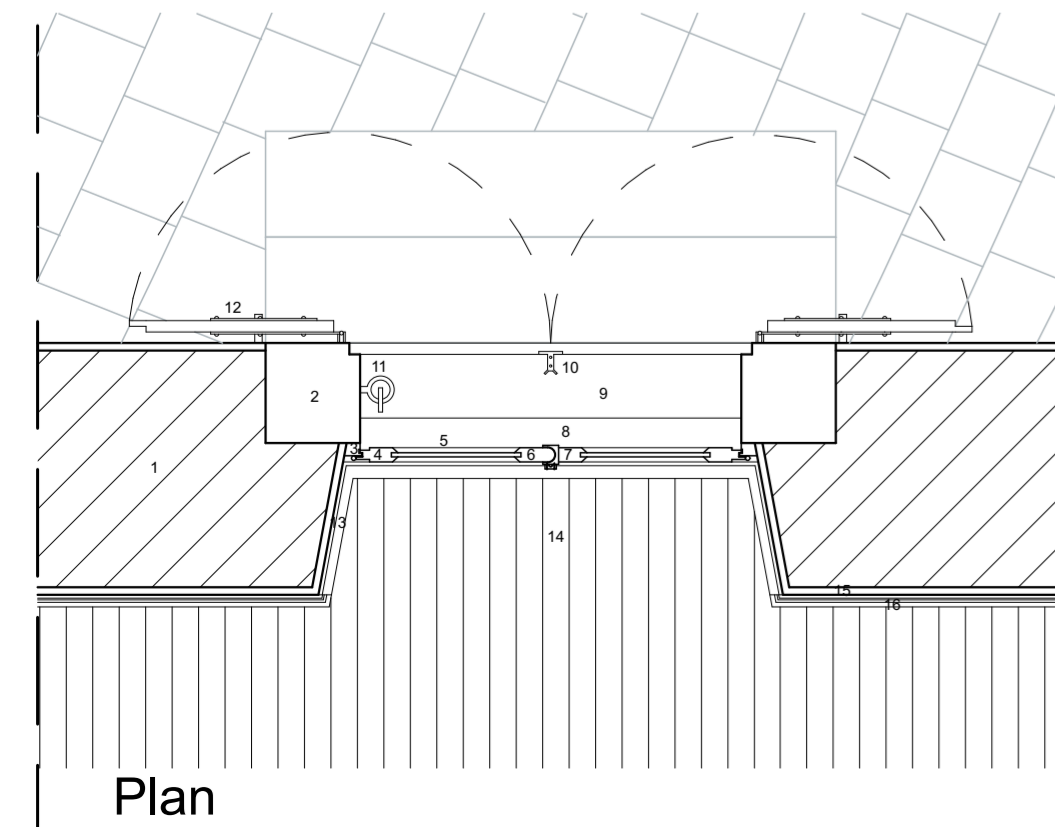
1



2



3



Plan

Plan

1. Mur en galets et moellons de pierre hourdés au mortier de chaux
2. Contour de fenêtre en pierre
3. Dormant
4. Ouvrant / Montant de fenêtre
5. Vitre
6. Mouton
7. Gueule-de-loup embrevée
8. Appuie de fenêtre
9. Rebord de fenêtre / Allège en pierre
10. Butée basse ou dardenne

Coupes

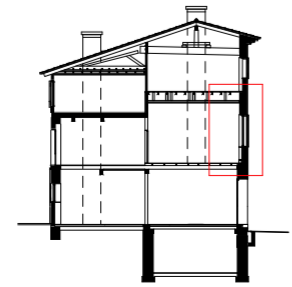
11. Crochet métallique
12. Volets battants
13. Ebrasement
14. Plancher bois
15. Plâtre + Papier peint
16. Plainte

1. Mur en galets et moellons de pierre hourdés au mortier de chaux
2. Contour de fenêtre en pierre
3. Dormant
4. Ouvrant / Montant de fenêtre
5. Vitre
6. Appuie de fenêtre
7. Rebord de fenêtre / Allège en pierre
8. Butée basse ou dardenne
9. Crochet métallique
10. Volets battants

Coupes

11. Ebrasement
12. Plâtre + Papier peint
13. Plinthe
14. Plancher bois
15. Lambourdes (12x7,5cm)
16. Solives (18,5x15cm)
17. Plâtre
18. Linteau en bois (37x22cm)
19. Plâtre
20. Lattis (10x4cm)
21. Lambourdes (12x7,5cm)

22. Vide
23. Poutres (63x40cm)
24. Bouts de bois
25. Solives (18,5x13cm)

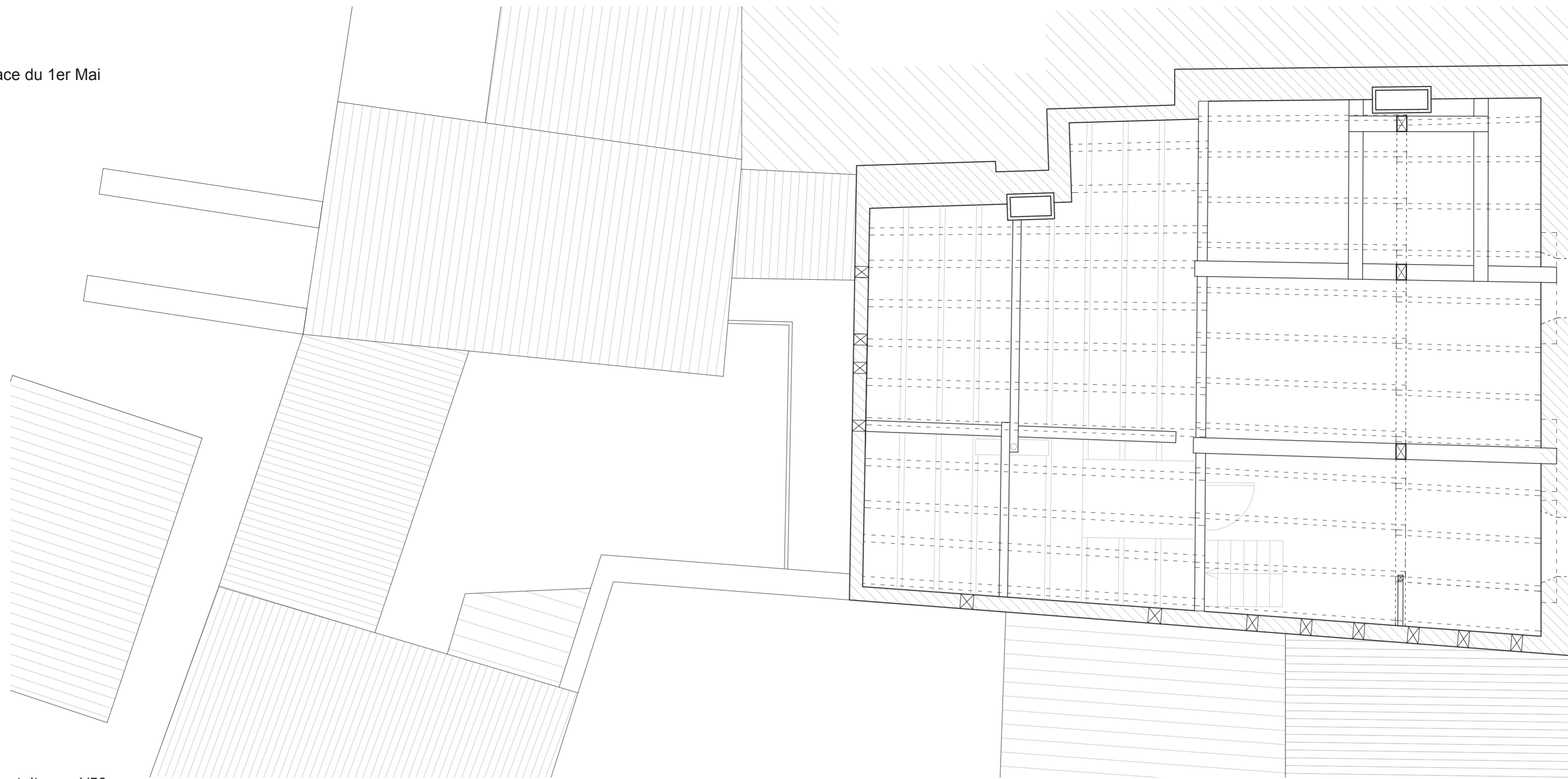


ETUDE DE CAS DU 20ème		Etude des menuiseries sur Rue Jean Jaurès - 1er étage	1/20 - 1/5
ENSA TOULOUSE S7-S9 Patrimoine en Projet	Mme Savitri JALAI Mme Nieves SANCHEZ	Arghavan BESARATI - Pauline BIROS	26/11/2020

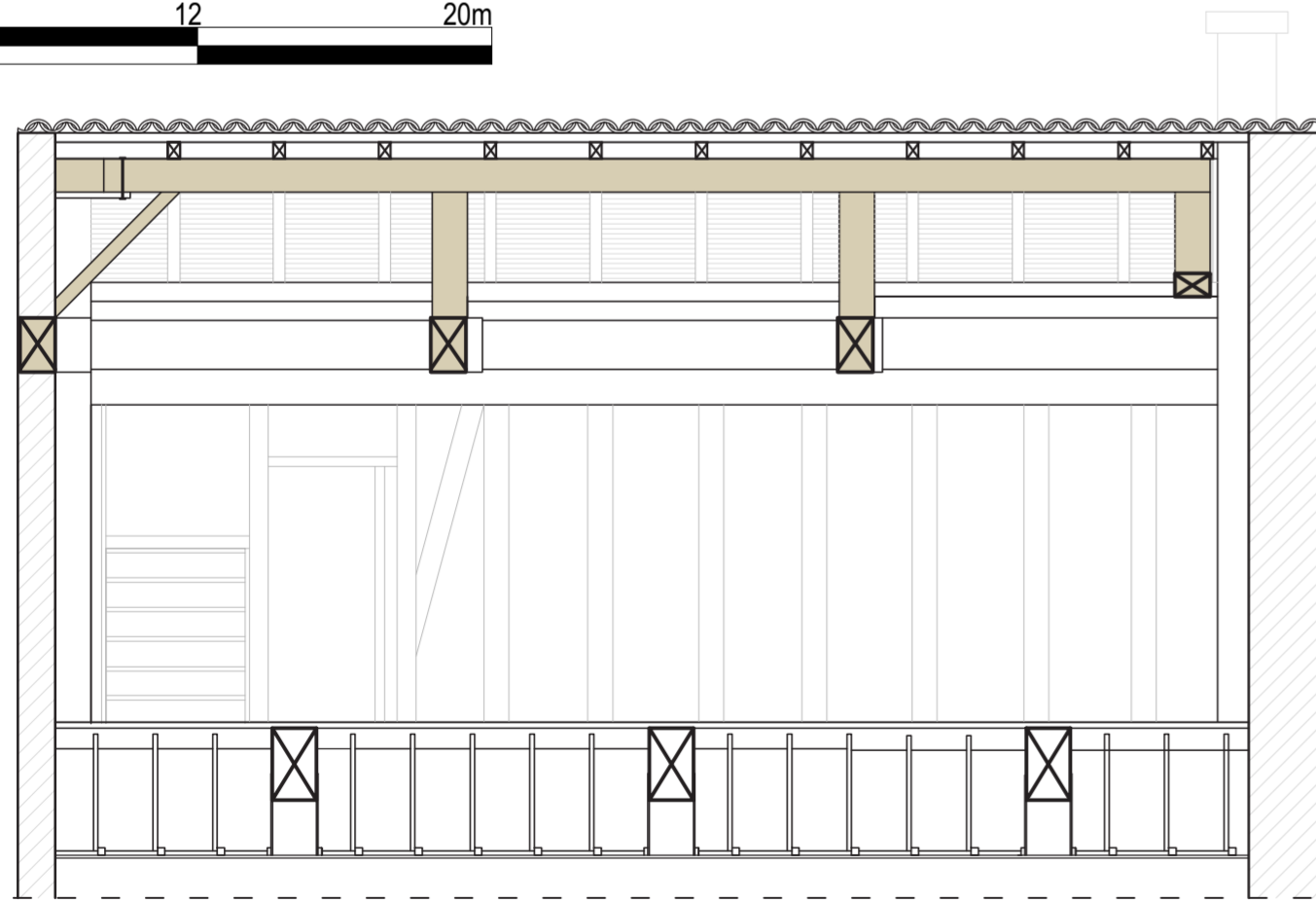


Place du 1er Mai

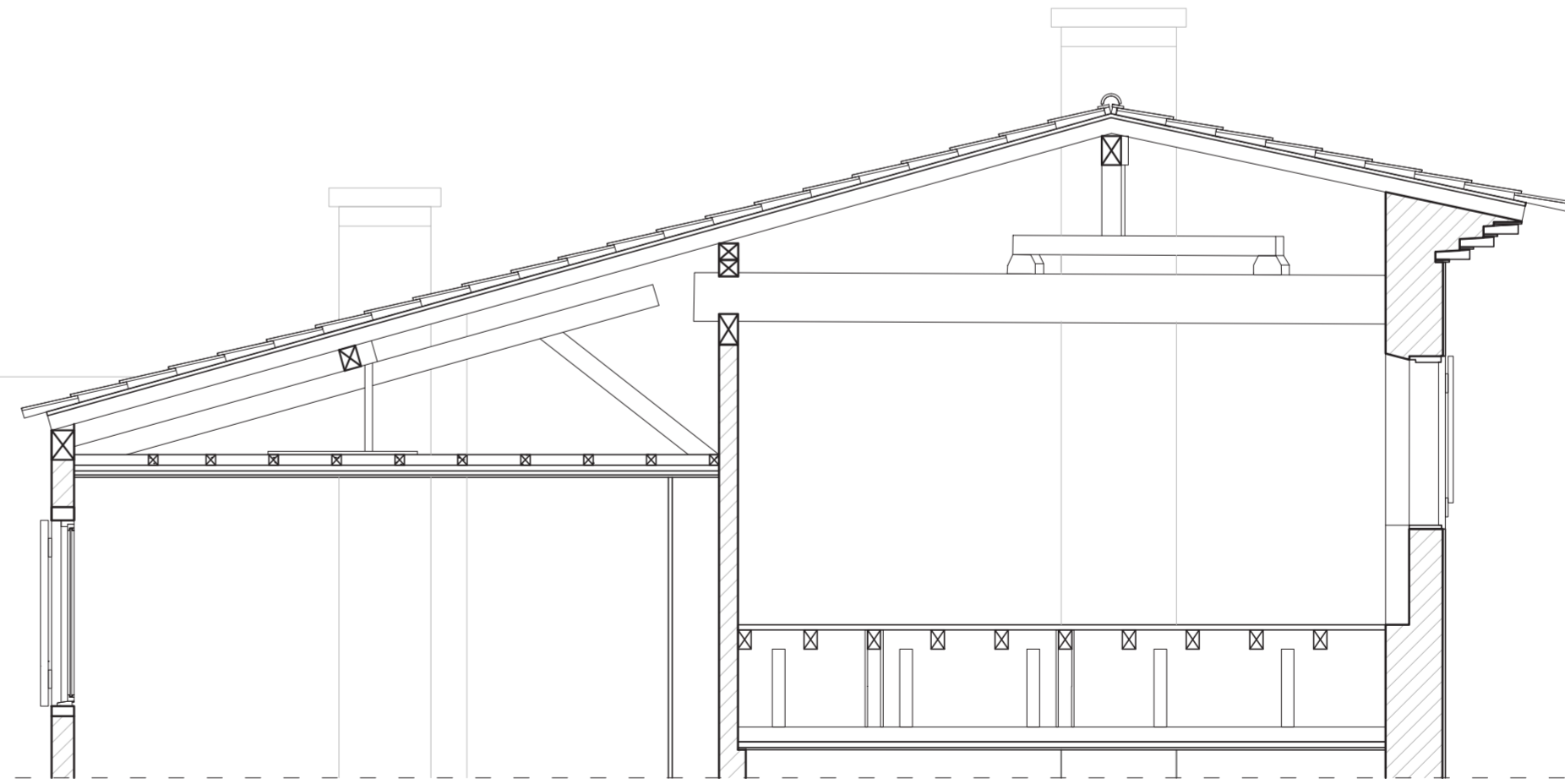
Rue Jean Jaurès



Plan toiture - 1/50



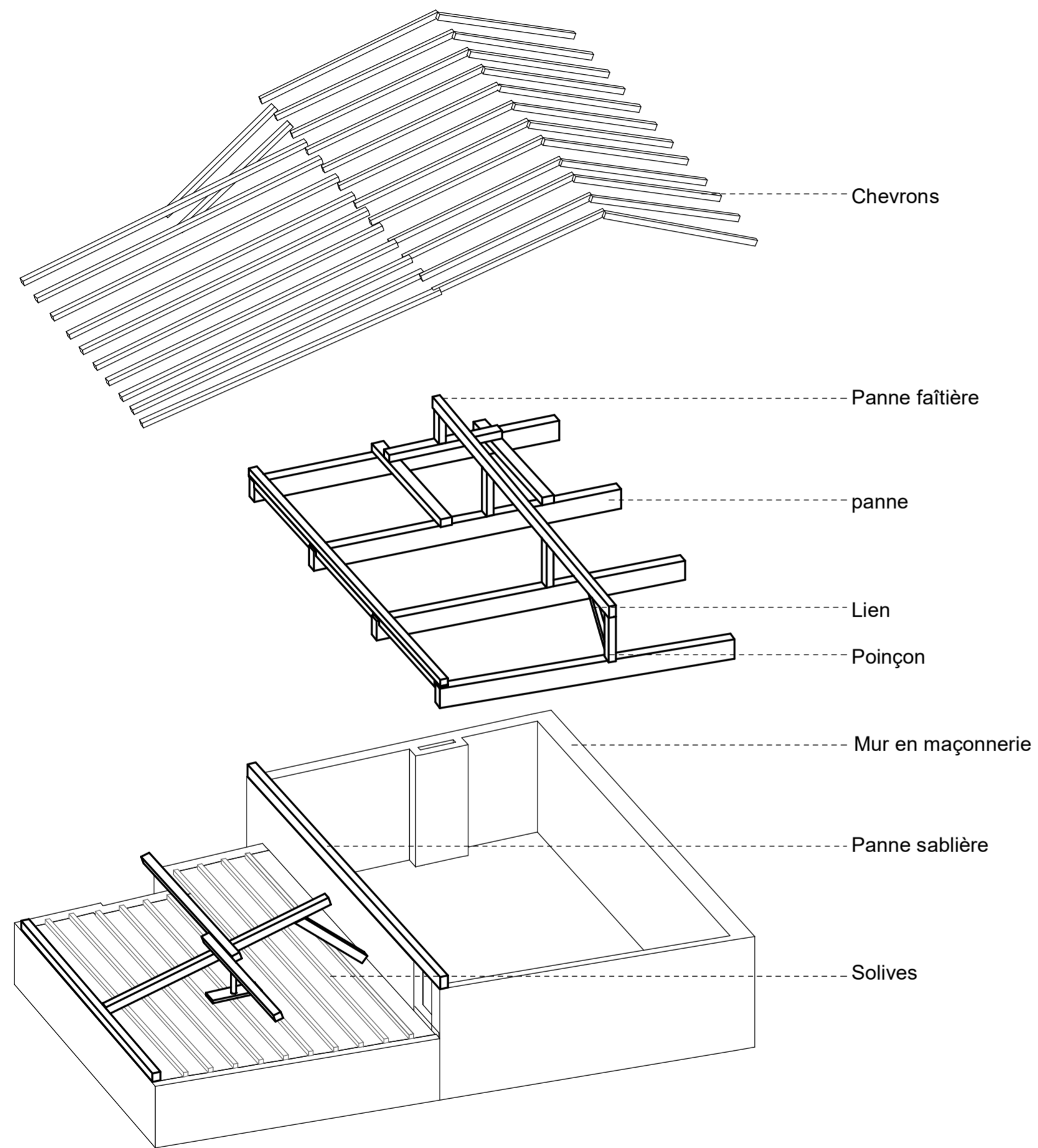
Coupe transversale de la toiture - 1/50



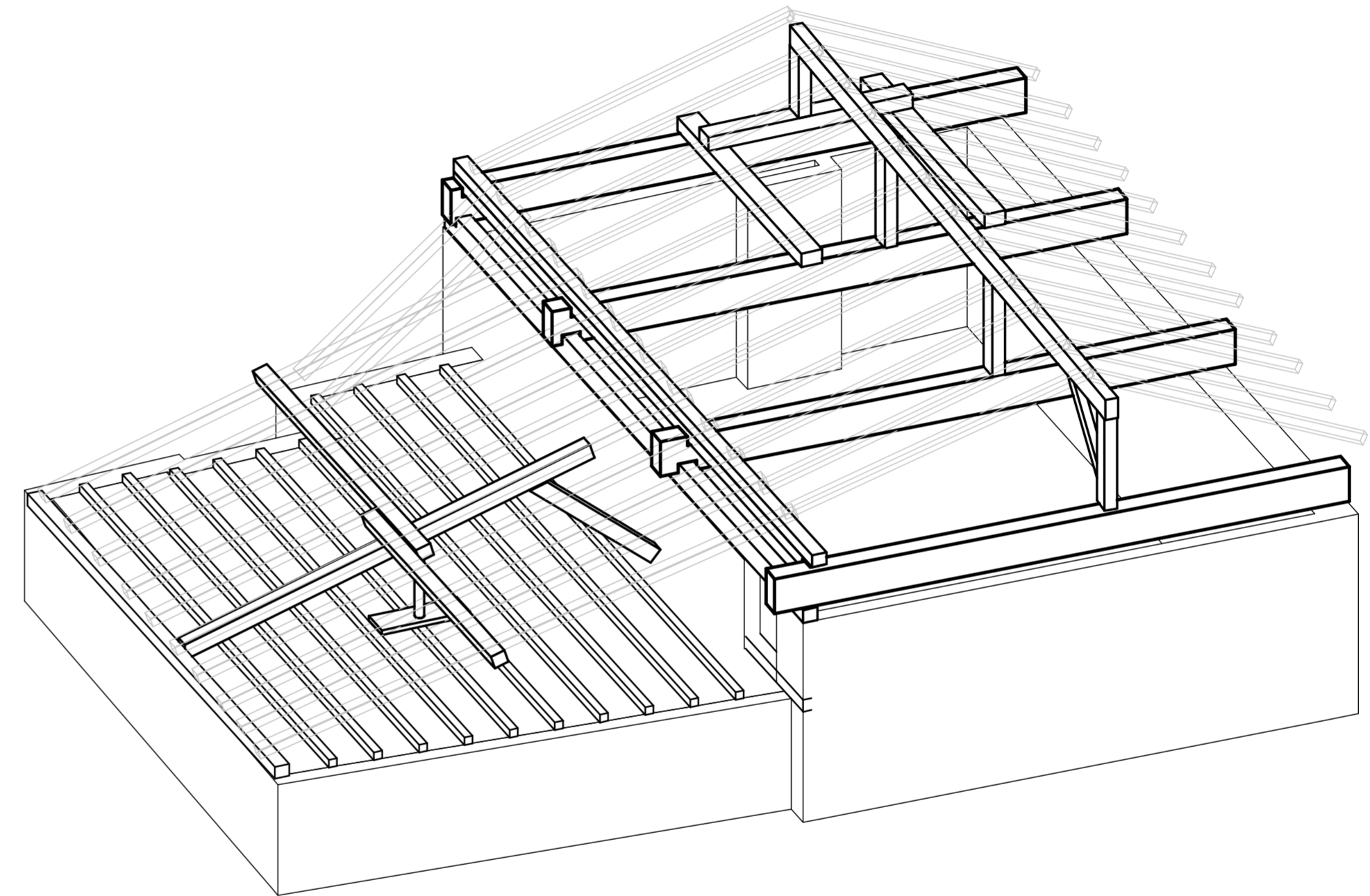
Coupe longitudinale de la toiture - 1/50

STRUCTURE		La couverture	1/50
ENSA TOULOUSE S7-S9 Patrimoine en Projet	Mme Savitri JALAI Mme Nieves SANCHEZ	Arghavan BESARATI - Pauline BIROS	26/11/2020

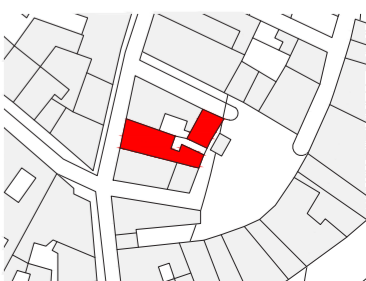




Axonométrie éclatée de la toiture



Axonométrie structurelle de la toiture



STRUCTURE		La couverture	3D
ENSA TOULOUSE S7-S9 Patrimoine en Projet	Mme Savitri JALAI Mme Nieves SANCHEZ	Arghavan BESARATI - Pauline BIROS	26/11/2020

